



SVAZ POTÁPĚČŮ ČESKÉ REPUBLIKY

VÝROČNÍ ZPRÁVA 2016

O b s a h

1. Identifikační a obecné údaje o svazu

- 1.1. Základní údaje
- 1.2. Charakteristika svazu
- 1.3. Orgány svazu

2. Zpráva o sportovní činnosti a výsledcích za 2016

- 2.1. Profil svazu
- 2.2. Informace o činnosti a sportovních výsledcích

3. Ekonomické údaje za rok 2016

- 3.1. Hospodářský výsledek
- 3.2. Účetní výkazy - Výkaz zisků a ztrát a Rozvaha aktiv a pasiv
k 31. 12. 2016

4. Kontakty

5. Podpis statutárního zástupce SPČR

1. Identifikační a obecné údaje o svazu

1.1. Základní údaje

Název organizace:	Svaz potápěčů České republiky, z.s. (dále jen Svaz)
Sídlo organizace:	Na Strži 1837/9, 140 00 Praha 4
Právní forma:	spolek
Identifikační číslo:	00537225
Registrace:	spolkový rejstřík, spisová značka L 205 vedená u Městského soudu v Praze

1.2. Charakteristika svazu

Posláním Svazu potápěčů České republiky (dále SPČR) je přispívat vlastní činností k veřejně prospěšnému účelu.

Předmětem činnosti spolku je veřejně prospěšná činnost spočívající zejména v:

- Organizování a provozování potápěčského sportu jako veřejně prospěšné činnosti.
- Organizování a provádění potápěčského výcviku svými instruktory dle světově uznávaných standardů CMAS.
- Práce s dětmi a mládeží, provozování výcvikových základen mládeže.
- Organizování a realizace celostátních a mezinárodních potápěčských soutěží dle platných mezinárodních pravidel CMAS.
- Zajišťování reprezentace České republiky ve sportovním potápění.
- Ochrana životního prostředí.
- Pomoc při přírodních a jiných katastrofách a podobných událostech a při jejich předcházení.
- Vzdělávací, školící, osvětová a veřejná kulturní a jiná činnost v oblasti potápění a činnostech souvisejících.

SPČR je svazem, jehož zakladateli a členy jsou dvě právnické osoby:

Svaz českých potápěčů, z.s. (dále jen „SČP“) IČ: 69836114

a

Svaz potápěčů Moravy a Slezska, z.s. (dále jen „SPMS“) IČ: 62158694,

oba dále také jen „členské svazy“.

Seznam členů Svazu potápěčů České republiky tj. seznam členů evidovaných v obou členských svazech (ve Svazu českých potápěčů a ve Svazu potápěčů Moravy a Slezska) je administrován samostatně v evidenci příslušných členských svazů.

1.3. Orgány svazu a organizační působnost:

Orgány SPČR:

- Nejvyšším orgánem SPČR je shromáždění delegátů členských svazů.
- Shromáždění delegátů má 9 členů, z čehož 6 delegátů je voleno z řad členů SČP a 3 delegátů z řad členů SPMS. Volba delegátů je plně v kompetenci každého členského svazu.
- Statutární orgán SPČR je kolektivní a představuje jej 2 členný statutární výbor, který volí shromáždění delegátů prostou většinou hlasů. 1 člen statutárního výboru je volen z řad delegátů zvolených SČP a 1 člen je volen z řad delegátů zvolených SPMS.
- SPČR má tříčlennou Kontrolní komisi.

Statutární výbor:

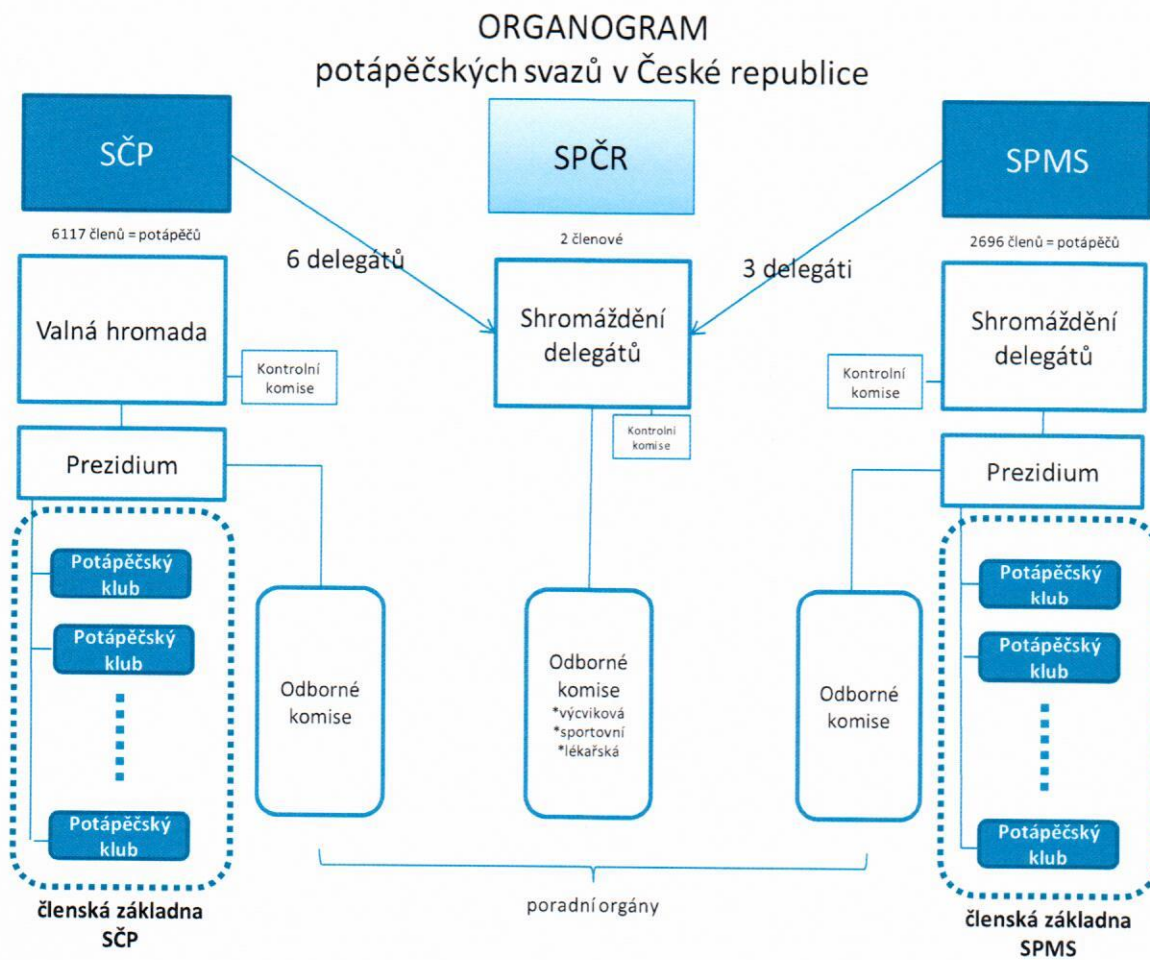
MUDr. Pavel Macura

Ing. Ivan Kratochvíl

Každý z členů statutárního výboru jedná a podepisuje se samostatně

Organizační působnost SPČR:

- SPČR má celostátní působnost
- SPČR nevytváří nižší organizační celky.
- SPČR může vytvářet odborné komise a pracovní týmy a delegovat jim specifikované pravomoci a odpovědnosti.



© 2016 www.svazpotapecu.cz

2. Zpráva o sportovní činnosti a výsledcích za 2016

2.1. Profil organizace

Svazu potápěčů České republiky předchází dlouholetá sportovní historie československého organizovaného potápění. Po roce 1989 ukončil svou činnost Svazarm, bylo prosazeno zemské uspořádání Svazu potápěčů Československa. Po rozdělení Československa zůstaly dva potápěčské svazy: SČP a SPMS, které se staly členy Sdružení sportovních svazů ČR. Založení Svazu potápěčů se sice datuje od 10.05.1990, ale stanovami byl Svaz potápěčů České republiky ustanoven 9.2.2002. Stanovami SPČR je určen systém spolupráce obou zemských svazů. Jsou stanoveny orgány svazu i statutární zástupci. SPČR. SPČR zastupuje potápěče ČR v celosvětové potápěčské federaci CMAS. SPČR není členem Sdružení sportovních svazů ČR, ale členy tohoto Sdružení jsou oba potápěčské svazy SČP a SPMS.

Členská základna Svaz potápěčů České republiky k 31. 12. 2016

	Počet členů celkem	Z toho mládež do 18 let
Svaz českých potápěčů	6117	805
Svaz potápěčů Moravy a Slezska	2696	698
Svaz potápěčů České republiky tj. součet SČP a SPMS	8813	1503

Svaz českých potápěčů a Svaz potápěčů Moravy a Slezska jsou členy Sdružení sportovních svazů České republiky, které sdružuje celkem 16 členských sportovních svazů

2.2. Informace o činnosti a sportovních výsledcích

Na území České republiky je v současné době organizováno přes 8 tisíc potápěčů v téměř dvou stovkách klubů. První kluby byly založeny již v letech 1956-1957. Kluby a členové jsou registrováni v rámci Svazu českých potápěčů a Svazu potápěčů Moravy a Slezska.

Pravidelně jsou organizována mistrovství a přebory České republiky a reprezentanti se účastní mistrovství Evropy a světa juniorů i seniorů v těchto disciplínách:

- orientační potápění,
- plavání s ploutvemi a distanční plavání s ploutvemi,
- podvodní ragby,
- podvodní hokej,
- spearfishing (lov na nádech),
- fotografování a filmování pod vodou
- freediving (nádechové potápění).

Potápění je sport pro všechny, kteří mají rádi pobyt ve vodě pro radost a zdraví. V partě s přáteli jde vše lépe - poznávat svět pod vodou, přírodu a také sami sebe. Členské svazy Svazu potápěčů České republiky zajišťují členům v klubech potřebné podmínky pro sport a poskytuje výhody. Zajišťují organizační, finanční a informační management, legislativní podporu, úrazové pojištění, instruktory v systému CMAS a trenéry. Svazy poskytují svým klubům tj. potápěčům výhody, mezi které patří například zapůjčení kompresorů, potápěčské výstroje a záchranných pomůcek. Kluby mohou využívat výcviková střediska, podvodní polygony, plošiny, kesony a plnicí stanice.

Členské svazy Svazu potápěčů České republiky tj. SČP a SPMS organizují a provozují potápěčský sport jako veřejně prospěšnou činnost a zajišťují podmínky pro sportovní reprezentaci ČR. Provádí potápěčský výcvik svými instruktory, pracují s dětmi a mládeží, provozují výcvikové základny mládeže, organizují celostátní a mezinárodní potápěčské soutěže, pomáhají ochraně životního prostředí při přírodních a jiných katastrofách, zajišťují vzdělávací, školící, osvětovou a veřejně kulturní činnost v oblasti potápění.

Již tradičně mezi nejúspěšnější sportovní potápěčské disciplíny patří orientační potápění, kde senioři pod vedením trenéra Kuby Silného získali na ME v září v německém Storitzsse 3 zlaté medaile (Resová, Štěpánková a Tylová) a 3 stříbrné medaile. Junioři pod vedením trenérky Hany Skružné vyplavali na MEJ rovněž v německém Storitzsse 4 zlaté medaile (2x Šimůnková, 2x, 2x Valníček) 1 stříbrnou a 5 bronzových medailí.

Velice úspěšní byli také závodníci freedivingu, kteří se v říjnu na MS v Turecku ziskem 4 medailí stali druhou nejúspěšnější výpravou za Italy. Alena Konečná vybojovala zlatou medaili v novém světovém rekordu 60m v disciplíně konstantní váha bez ploutví. Ve stejné disciplíně získal zlatou medaili rovněž v novém světovém rekordu 78m Michal Rišian. Dvě stříbrné medaile vylovila Alena Konečná v disciplínách s monoploutví a s dvěma ploutvemi. Na MS týmů v potápění na nádech v řecké Kalmatě, získali čeští reprezentanti pod vedením trenéra Martina Zajace v mužích v sestavě Martin Valenta, Petr Vala a Miroslav Ševčík zlaté medaile a družstvo žen stříbrné medaile.

Na MS Apnea v italském Lignanu získala zlatou medaili v disciplíně statická apnea časem 7:09 min. Gabriela Grézlová. Gabriela Grézlová se dostala do užší desetičlenné nominace na Cenu Jiřího Gutha Jarkovského za nejhodnotnější sportovní výkon roku. Bazénové MS ve finském Turku nám přineslo 2 medaile, zlatou ve statické apnoe vybojovala Gabriela Grézlová v čase 7:59 min. a bronz Martin Valenta za 9:04 min.

V disciplínách ploutvové plavání a distanční plavání s ploutvemi, které jsou v našem Svazu nejrozšířenější, si bohužel nikdo z našich závodníků na MS seniorů v Řecku nevyplaval medailové umístění. Účast států na MS však byla opravdu velká a účastnilo se 35 zemí. Nejlepším naším umístěním bylo několik sedmých míst, došlo i na několik českých rekordů.

Na MEJ v Annemasse ve Francii se velmi dařilo juniorům, což je velký příslib do budoucna. Dvě medaile získal Jakub Kovařík. Získal jednu stříbrnou medaili na trati 100 PP plavání s ploutvemi a jednu bronzovou medaili na trati 100 RP rychlostní potápění. Další závodníci ještě přidali několik finálových umístění 2x5., 1x6. a 1x8.

Největšího úspěchu v disciplíně podvodní rugby dosáhli junioři na otevřeném mistrovství v německém Oberhausenu, kde vybojovali třetí místo.

V disciplíně podvodní hokej největší úspěch bylo umístění na silně obsazeném turnaji v Č.Budějovicích BUD PIG Cupu, kde tým Serralmus obsadil v ženské divizi třetí místo a v mužské divizi skončil na osmém místě.

Medailová umístění reprezentantů ČR v roce 2016 na Mistrovství světa a Evropy
--

<i>Mistrovství disciplína</i>	<i>Stát konání příjmení</i>	<i>měsíc 2016 jméno</i>	<i>Počet zemí umístění</i>
MS_PP	GRE		6 35
	bez medailového umístění		
MSJ_PP	FRA		7 28
100 m RP muži	Kovařík	Jakub	2
ME_OP	GER		9 12
Hvězda muži	Němeček	Jakub	2
Hvězda ženy	Štěpánková	Zuzana	1
Tyče ženy	Štěpánková	Zuzana	2
Mkurz ženy	Resová	Vendula	1
MEJ_OP	GER		9 12
Hvězda muži	Valníček	Jakub	3
Hvězda ženy	Šimůnková	Eliška	1
Hvězda ženy	Žižalová	Lucie	3
Tyče ženy	Šimůnková	Eliška	3
Tyče muži	Valníček	Jakub	1
Mkurz muži	Valníček	Jakub	1
Mkurz ženy	Šimůnková	Eliška	3
Paralel muži	Valníček	Jakub	2
Paralel ženy	Šimůnková	Eliška	1
Paralel ženy	Žižalová	Lucie	3
MS_APN_BD	ITA		6 14
STA	Grézlová	Gabriela	1
MS_APN_HD	TUR		10 15
CWT ženy	Konečná	Alena	2
CWT BI FINS ženy	Konečná	Alena	2
CNF ženy	Konečná	Alena	1
CNF muži	Rišian	Michal	1
MS_APN_DRU	GRE		9 12
CWT + STA + DYN	Valenta, Vala, Ševčík		1
CWT + STA + DYN	Konečná, Strachotová, Šuranská		2
CELKEM MEDAILÍ			22
Zlaté medaile			10
Stříbrné medaile			7
Bronzové medaile			5

3. Ekonomické údaje

3.1. Hospodářský výsledek za rok 2016

Svaz potápěčů České republiky je spolek hospodařící dle zákonných předpisů a zásad pro neziskové subjekty a v souladu se stanovami SPČR. Ve smyslu požadavku na účetnictví neziskových organizací je Výkaz zisku a ztráty rozlišen na hlavní (nezdaňovanou) a vedlejší tzv. hospodářskou (zdaňovanou) činnost v oblasti vykazovaných nákladů a výnosů. Celkově je hospodaření SPČR dáno součtem výsledků hospodaření v hlavní a vedlejší činnosti. V roce 2016 mělo SPČR pouze činnost hlavní (nezdaňovanou).

Účetnictví SPČR je vedeno účtárnou Sdružení sportovních svazů ČR v souladu s příslušnými zákonnými předpisy. SPČR jako právnická osoba podává každoročně přiznání k dani z příjmu. Pro zprávu o hospodaření SPČR byly použity roční účetní výkazy a podaná přiznání k dani z příjmu právnických osob za r. 2016.

Účetně byl vykázán hospodářský výsledek - 34 tis. Kč.

Účetní výkazy Rozvaha aktiv a pasiv k 31.12.2016 a Výkaz zisku a ztráty za rok 2016 zpracované k roční účetní závěrce hospodaření Svazu potápěčů České republiky za rok 2016 jsou uvedeny na dalších stranách této Výroční zprávy.

3.2. Účetní výkazy k 31. 12. 2016

Výkaz zisku a ztráty za rok 2016

Daňový subjekt:	Svaz potápěčů České republiky, zapsaný spolek
IČ / DIČ:	00537225 / CZ00537225
Sídlo účetní jednotky:	Na Strži 1837/9, 14000 Praha 4

Vybrané údaje z Výkazu zisku a ztráty pro účetní jednotky, u kterých hlavním předmětem činnosti není podnikání, v plném rozsahu
ke dni 31.12.2016
(v celých tisících Kč)

Název položky		činnost hlavní	činnost hospodářská	celkem
		1	2	3
A.	Náklady	7326	0	7326
A.I.	Spotřebované nákupy a nakupované služby	2215	0	2215
A.I.1.	Spotřeba materiálu, energie a ostatních neskladovaných dodávek	473	0	473
A.I.2.	Prodané zboží			
A.I.3.	Opravy a udržování	46	0	46
A.I.4.	Náklady na cestovné	259	0	259
A.I.5.	Náklady na reprezentaci	2	0	2
A.I.6.	Ostatní služby	1435	0	1435
A.II.	Změna stavu zásob vlastní činnosti a aktivace			
A.II.7.	Změna stavu zásob vlastní činnosti			
A.II.8.	Aktivace materiálu, zboží a vnitroorganizačních služeb			
A.II.9.	Aktivace dlouhodobého majetku			
A.III.	Osobní náklady	601	0	601
A.III.10.	Mzdové náklady	600	0	600
A.III.11.	Zákonné sociální pojištění	1	0	1
A.III.12.	Ostatní sociální pojištění			
A.III.13.	Zákonné sociální náklady			
A.III.14.	Ostatní sociální náklady			
A.IV.	Daně a poplatky	1	0	1
A.IV.15.	Daně a poplatky	1	0	1
A.V.	Ostatní náklady	6	0	6
A.V.16.	Smluvní pokuty, úroky z prodlení, ostatní pokuty a penále			
A.V.17.	Odpis nedobytné pohledávky			
A.V.18.	Nákladové úroky			
A.V.19.	Kursově ztráty			
A.V.20.	Dary			
A.V.21.	Manka a škody			
A.V.22.	Jiné ostatní náklady			
A.VI.	Odpisy, prodaný majetek, tvorba a použití rezerv a opravných položek	39	0	39
A.VI.23.	Odpisy dlouhodobého majetku	39	0	39
A.VI.24.	Prodaný dlouhodobý majetek			
A.VI.25.	Prodané cenné papíry a podíly			
A.VI.26.	Prodaný materiál			
A.VI.27.	Tvorba a použití rezerv a opravných položek			
A.VII.	Poskytnuté příspěvky	4464	0	4464
A.VII.28.	Poskytnuté členské příspěvky a příspěvky zúčtované mezi organizačními složkami	4464	0	4464
A.VIII.	Daň z příjmů			
A.VIII.29.	Daň z příjmů			
	Náklady celkem	7326	0	7326
B.	Výnosy	7292	0	7292

	Název položky	činnost	činnost	celkem
		hlavní	hospodářská	
		1	2	3
B.I.	Provozní dotace	7270	0	7270
B.I.1.	Provozní dotace	7270	0	7270
B.II.	Přijaté příspěvky			
B.II.2.	Přijaté příspěvky zúčtované meziorganizačními složkami			
B.II.3.	Přijaté příspěvky (dary)			
B.II.4.	Přijaté členské příspěvky			
B.III.	Tržby za vlastní výkony a za zboží			
B.IV.	Ostatní výnosy	22	0	22
B.IV.5.	Smluvní pokuty, úroky zprodlení, ostatní pokuty a penále			
B.IV.6.	Platby za odepsané pohledávky			
B.IV.7.	Výnosové úroky			
B.IV.8.	Kursově zisky	-13	0	-13
B.IV.9.	Zúčtování fondů			
B.IV.10.	Jiné ostatní výnosy	35	0	35
B.V.	Tržby z prodeje majetku			
B.V.11.	Tržby z prodeje dlouhodobého nehmotného a hmotného majetku			
B.V.12.	Tržby z prodeje cenných papírů a podílů			
B.V.13.	Tržby z prodeje materiálu			
B.V.14.	Výnosy z krátkodobého finančního majetku			
B.V.15.	Výnosy z dlouhodobého finančního majetku			
	Výnosy celkem			
C.	Výsledek hospodaření před zdaněním	-34	0	-34
D.	Výsledek hospodaření po zdanění	-34	0	-34

Člen statutárního orgánu, jehož podpisový záznam byl připojen k účetní závěrce: MUDr.Pavel Macura, člen stat.orgánu

Rozvaha aktiv a pasiv ke dni 31. 12. 2016

Daňový subjekt:	Svaz potápěčů České republiky, zapsaný spolek
IČ / DIČ:	00537225 / CZ00537225
Sídlo účetní jednotky:	Na Strži 1837/9, 14000 Praha 4

Vybrané údaje z Rozvahy pro účetní jednotky, u kterých hlavním předmětem činnosti není podnikání, v plném rozsahu ke dni 31.12.2016

(v celých tisících Kč)

A K T I V A		stav k prvnímu dni účetního období	stav k poslednímu dni účetního období
		1	2
A.	Dlouhodobý majetek celkem	141	524
A.I.	Dlouhodobý nehmotný majetek		
A.I.1.	Nehmotné výsledky výzkumu a vývoje		
A.I.2.	Software		
A.I.3.	Ocenitelná práva		
A.I.4.	Drobný dlouhodobý nehmotný majetek		
A.I.5.	Ostatní dlouhodobý nehmotný majetek		
A.I.6.	Nedokončený dlouhodobý nehmotný majetek		
A.I.7.	Poskytnuté zálohy na dlouhodobý nehmotný majetek		
A.II.	Dlouhodobý hmotný majetek celkem	149	571
A.II.1.	Pozemky		
A.II.2.	Umělecká díla, předměty a sbírky		
A.II.3.	Stavby		
A.II.4.	Hmotné movité věci a jejich soubory	149	571
A.II.5.	Pěstitelské celky trvalých porostů		
A.II.6.	Dospělá zvířata a jejich skupiny		
A.II.7.	Drobný dlouhodobý hmotný majetek		
A.II.8.	Ostatní dlouhodobý hmotný majetek		
A.II.9.	Nedokončený dlouhodobý hmotný majetek		
A.II.10.	Poskytnuté zálohy na dlouhodobý hmotný majetek		
A.III.	Dlouhodobý finanční majetek celkem		
A.III.1.	Podíly - ovládaná nebo ovládající osoba		
A.III.2.	Podíly - podstatný vliv		
A.III.3.	Dluhové cenné papíry držené do splatnosti		
A.III.4.	Zápůjčky organizačním složkám		
A.III.5.	Ostatní dlouhodobé zápůjčky		
A.III.6.	Ostatní dlouhodobý finanční majetek		
A.IV.	Oprávky k dlouhodobému majetku celkem	-8	-47
A.IV.1.	Oprávky k nehmotným výsledkům výzkumu a vývoje		
A.IV.2.	Oprávky k softwaru		
A.IV.3.	Oprávky k ocenitelným právům		
A.IV.4.	Oprávky k drobnému dlouhodobému nehmotnému majetku		
A.IV.5.	Oprávky k ostatnímu dlouhodobému nehmotnému majetku		
A.IV.6.	Oprávky ke stavbám		
A.IV.7.	Oprávky k samostatným hmotným movitým věcem a souborům hmotných movitých věcí	-8	-47
A.IV.8.	Oprávky k pěstitelským celkům trvalých porostů		
A.IV.9.	Oprávky k základnímu stádu a tažným zvířatům		
A.IV.10.	Oprávky k drobnému dlouhodobému hmotnému majetku		
A.IV.11.	Oprávky k ostatnímu dlouhodobému hmotnému majetku		
B.	Krátkodobý majetek celkem	97	68
B.I.	Zásoby celkem		

A K T I V A		stav k prvnímu dni účetního období	stav k poslednímu dni účetního období
		1	2
B.I.1.	Materiál na skladě		
B.I.2.	Materiál na cestě		
B.I.3.	Nedokončená výroba		
B.I.4.	Polotovary vlastní výroby		
B.I.5.	Výrobky		
B.I.6.	Mladá a ostatní zvířata a jejich skupiny		
B.I.7.	Zboží na skladě a v prodejnách		
B.I.8.	Zboží na cestě		
B.I.9.	Poskytnuté zálohy na zásoby		
B.II.	Pohledávky celkem		
B.II.1.	Odběratelé		
B.II.2.	Směnky k inkasu		
B.II.3.	Pohledávky za eskontované cenné papíry		
B.II.4.	Poskytnuté provozní zálohy		
B.II.5.	Ostatní pohledávky		
B.II.6.	Pohledávky za zaměstnanci		
B.II.7.	Pohledávky za institucemi sociálního zabezpečení a veřejného zdravotního pojištění		
B.II.8.	Daň z příjmů		
B.II.9.	Ostatní přímé daně		
B.II.10.	Daň z přidané hodnoty		
B.II.11.	Ostatní daně a poplatky		
B.II.12.	Nároky na dotace a ostatní zúčtování se státním rozpočtem		
B.II.13.	Nároky na dotace a ostatní zúčtování s rozpočtem orgánů územních samosprávných celků		
B.II.14.	Pohledávky za společníky sdruženími ve společnosti		
B.II.15.	Pohledávky z pevných termínovaných operací a opcí		
B.II.16.	Pohledávky z vydaných dluhopisů		
B.II.17.	Jiné pohledávky		
B.II.18.	Dohadné účty aktivní		
B.II.19.	Opravná položka k pohledávkám		
B.III.	Krátkodobý finanční majetek celkem	97	68
B.III.1.	Peněžní prostředky v pokladně	4	41
B.III.2.	Ceniny		
B.III.3.	Peněžní prostředky na účtech	93	27
B.III.4.	Majetkové cenné papíry k obchodování		
B.III.5.	Dluhové cenné papíry k obchodování		
B.III.6.	Ostatní cenné papíry		
B.III.7.	Peníze na cestě		
B.IV.	Jiná aktiva celkem		
B.IV.1.	Náklady příštích období		
B.IV.2.	Příjmy příštích období		
	Aktiva celkem	238	592

PASIVA		stav k prvnímu dni účetního období	stav k poslednímu dni účetního období
		1	2
A.	Vlastní zdroje celkem	238	592
A.I.	Jmění celkem	107	626
A.I.1.	Vlastní jmění	107	626
A.I.2.	Fondy		
A.I.3.	Oceňovací rozdíly z přecenění finančního majetku a závazků		
A.II.	Výsledek hospodaření celkem	131	-34
A.II.1.	Účet výsledku hospodaření	0	-34
A.II.2.	Výsledek hospodaření ve schvalovacím řízení	131	0
A.II.3.	Nerozdělený zisk, neuhrazená ztráta minulých let		
B.	Cizí zdroje celkem		
B.I.	Rezervy celkem		
B.I.1.	Rezervy		
B.II.	Dlouhodobé závazky celkem		
B.II.1.	Dlouhodobé úvěry		
B.II.2.	Vydané dluhopisy		
B.II.3.	Závazky z pronájmu		
B.II.4.	Přijaté dlouhodobé zálohy		
B.II.5.	Dlouhodobé směnky k úhradě		
B.II.6.	Dohadné účty pasivní		
B.II.7.	Ostatní dlouhodobé závazky		
B.III.	Krátkodobé závazky celkem		
B.III.1.	Dodavatelé		
B.III.2.	Směnky k úhradě		
B.III.3.	Přijaté zálohy		
B.III.4.	Ostatní závazky		
B.III.5.	Zaměstnanci		
B.III.6.	Ostatní závazky vůči zaměstnancům		
B.III.7.	Závazky k institucím sociálního zabezpečení a veřejného zdravotního pojištění		
B.III.8.	Daň z příjmů		
B.III.9.	Ostatní přímé daně		
B.III.10.	Daň z přidané hodnoty		
B.III.11.	Ostatní daně a poplatky		
B.III.12.	Závazky ze vztahu k státnímu rozpočtu		
B.III.13.	Závazky ze vztahu k rozpočtu orgánů územních samosprávných celků		
B.III.14.	Závazky z upsaných nesplacených cenných papírů a podílů		
B.III.15.	Závazky ke společným sdruženým ve společnosti		
B.III.16.	Závazky z pevných termínovaných operací a opcí		
B.III.17.	Jiné závazky		
B.III.18.	Krátkodobé úvěry		
B.III.19.	Eskontní úvěry		
B.III.20.	Vydané krátkodobé dluhopisy		
B.III.21.	Vlastní dluhopisy		
B.III.22.	Dohadné účty pasivní		
B.III.23.	Ostatní krátkodobé finanční výpomoci		
B.IV.	Jiná pasiva celkem		
B.IV.1.	Výdaje příštích období		
B.IV.2.	Výnosy příštích období		
	PASIVA CELKEM	238	592

Člen statutárního orgánu, jehož podpisový záznam byl připojen k účetní závěrce: MUDr.Pavel Macura, člen stat.orgánu

4. Kontakty

Svaz potápěčů České republiky

IČO: 00537225

DIČ: CZ00537225

tel: 241 445 803, 603 419 283

č.úctu: 107-8365980247/0100

Adresa:

Na Strži 9/1837

Praha 4

140 00

web: www.svazpotapecu.cz

email: diver@svazpotapecu.cz

5. Podpis statutárního zástupce SPČR

SVAZ POTÁPĚČŮ
ČESKÉ REPUBLIKY, z.s.
Na Strži 9, 140 00 Praha 4
IČ:00537225, DIČ:CZ00537225
-1-



.....
MUDr. Pavel Macura – statutární zástupce