



# **SVAZ POTÁPĚČŮ ČESKÉ REPUBLIKY**

## **VÝROČNÍ ZPRÁVA 2018**

# O b s a h

## **1. Identifikační a obecné údaje o svazu**

- 1.1. Základní údaje
- 1.2. Charakteristika svazu
- 1.3. Orgány svazu

## **2. Zpráva o sportovní činnosti a výsledcích za 2018**

- 2.1. Profil svazu
- 2.2. Informace o činnosti a sportovních výsledcích

## **3. Ekonomické údaje za rok 2018**

- 3.1. Hospodářský výsledek
- 3.2. Účetní výkazy - Výkaz zisků a ztrát a Rozvaha aktiv a pasiv  
k 31. 12. 2018

## **4. Kontakty**

## **5. Podpis statutárního zástupce SPČR**

# **1. Identifikační a obecné údaje o svazu**

## **1.1. Základní údaje**

|                             |  |
|-----------------------------|--|
| <b>Název organizace:</b>    | Svaz potápěčů České republiky, z.s.<br>(dále jen Svaz)                   |
| <b>Sídlo organizace:</b>    | Na Strži 1837/9, 140 00 Praha 4  |
| <b>Právní forma:</b>        | spolek   |
| <b>Identifikační číslo:</b> | 00537225   |
| <b>Registrace:</b>          | spolkový rejstřík, spisová značka L 205 vedená u Městského soudu v Praze |

## **1.2. Charakteristika svazu**

**Účelem Svazu potápěčů České republiky (dále SPČR) je** přispívat vlastní činností k veřejnému prospěchu.

**Předmětem činnosti spolku je** veřejně prospěšná činnost spočívající zejména v:

- Organizování a provozování potápěčského sportu jako veřejně prospěšné činnosti.
- Organizování a provádění potápěčského výcviku svými instruktory dle světově uznávaných standardů CMAS.
- Práce s dětmi a mládeží, provozování výcvikových základen mládeže.
- Organizování a realizace celostátních a mezinárodních potápěčských soutěží dle platných mezinárodních pravidel CMAS.
- Zajišťování reprezentace České republiky ve sportovním potápění.
- Ochrana životního prostředí.
- Pomoc při přírodních a jiných katastrofách a podobných událostech a při jejich předcházení.
- Vzdělávací, školící, osvětová a veřejná kulturní a jiná činnost v oblasti potápění a činnostech souvisejících.

**SPČR** je svazem, jehož zakladateli a **členy jsou:**

**Svaz českých potápěčů, z.s.** (dále jen „SČP“) IČ: 63836114

**a**

**Svaz potápěčů Moravy a Slezska, z.s.** (dále jen „SPMS“) IČ: 62158694,

oba dále také jen „členské svazy“.

Seznam členů Svazu potápěčů České republiky tj. seznam členů evidovaných v obou členských svazech (ve Svazu českých potápěčů a ve Svazu potápěčů Moravy a Slezska) je administrován samostatně v evidenci příslušných členských svazů.

### **1.3. Orgány svazu a organizační působnost:**

#### **Orgány SPČR:**

- Nejvyšším orgánem SPČR je shromáždění delegátů členských svazů.
- Shromáždění delegátů má 9 členů, z čehož 6 delegátů je voleno z řad členů SČP a 3 delegátů z řad členů SPMS. Volba delegátů je plně v kompetenci každého členského svazu.
- Statutární orgán SPČR je kolektivní a představuje jej dvoučlenný statutární výbor, který volí shromáždění delegátů prostou většinou hlasů. Jeden člen statutárního výboru je volen z řad delegátů zvolených SČP a jeden člen je volen z řad delegátů zvolených SPMS.
- SPČR má tříčlennou Kontrolní komisi.

#### **Statutární výbor:**

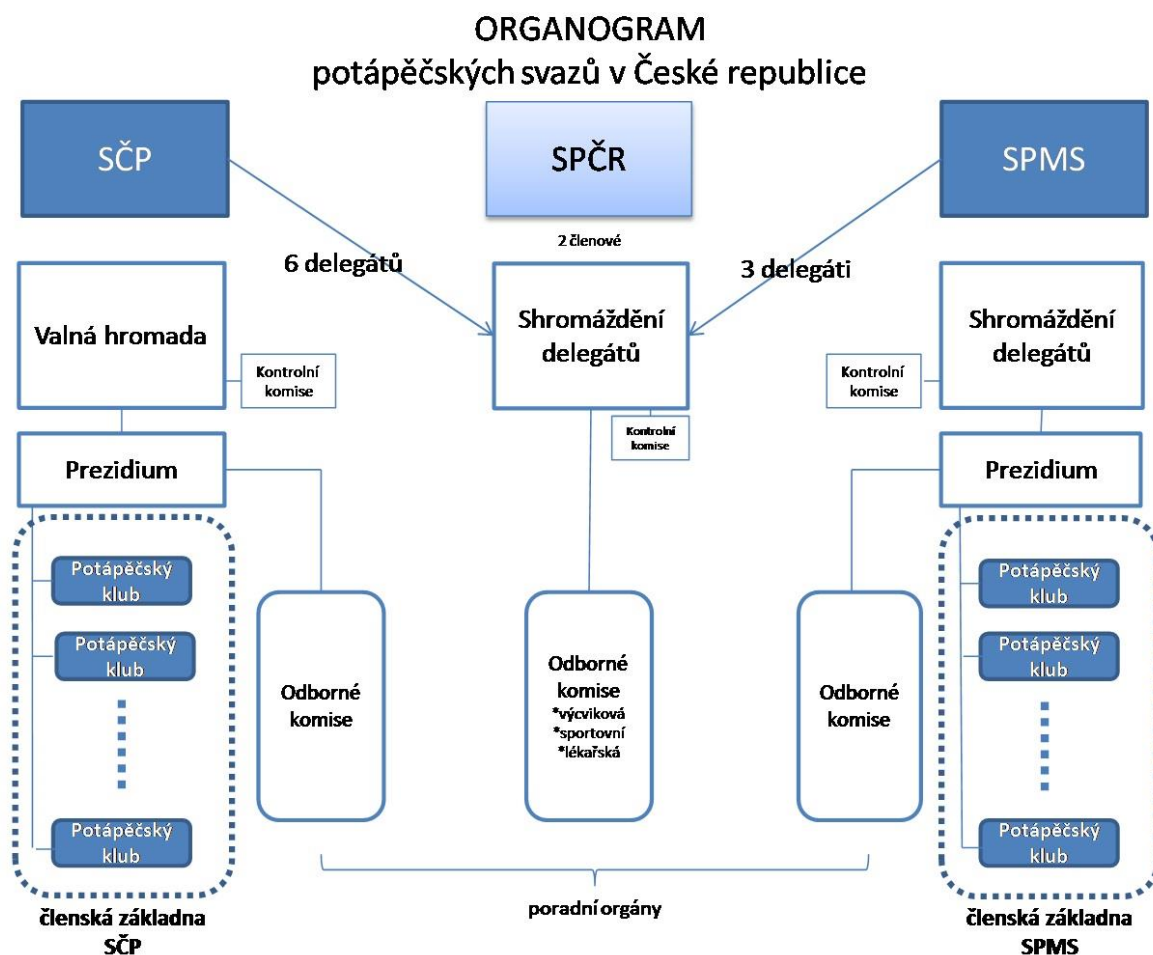
MUDr. Pavel Macura

Ing. Ivan Kratochvíl

Každý z členů statutárního výboru jedná a podepisuje se samostatně

## Organizační působnost SPČR:

- SPČR má celostátní působnost
- SPČR nevytváří nižší organizační celky.
- SPČR může vytvářet odborné komise a pracovní týmy a delegovat jim specifikované pravomoci a odpovědnosti.



## 2. Zpráva o sportovní činnosti a výsledcích za 2018

### 2.1. Profil organizace

Svazu potápěčů České republiky předchází dlouholetá sportovní historie československého organizovaného potápění. Po roce 1989 ukončil svou činnost Svazarm, bylo prosazeno zemské uspořádání Svazu potápěčů Československa. Po rozdělení Československa zůstaly dva potápěčské svazy: SČP a SPMS, které se staly členy Sdružení sportovních svazů ČR. Založení Svazu potápěčů se sice datuje od 10.5.1990, ale stanovami byl Svaz potápěčů České republiky ustanoven 9.2.2002. Stanovami SPČR je určen systém spolupráce obou zemských svazů. Jsou stanoveny orgány svazu i statutární zástupci SPČR.

SPČR je členem celosvětové potápěčské organizace "Confédération Mondiale des Activités Subaquatiques" zkratka C.M.A.S. v textu CMAS. Světová potápěčská konfederace CMAS (též World Diving Federation) byla založena v roce 1959 a představuje vedoucí světovou organizaci v oblasti sportovního a rekreačního potápění.

SPČR není členem Sdružení sportovních svazů ČR, ale členy tohoto Sdružení jsou oba potápěčské svazy SČP a SPMS.

### Členská základna Svaz potápěčů České republiky k 31. 12. 2018

|  | <b>Počet členů celkem</b> | <b>Mládež do 18 let</b> | <b>Počet klubů</b> |
|--|---------------------------|-------------------------|--------------------|
| Svaz českých potápěčů                                      | 4740                      | 948                     | 83                 |
| Svaz potápěčů Moravy a Slezska                             | 1439                      | 735                     | 52                 |
| <b>Svaz potápěčů České republiky tj. součet SČP a SPMS</b> | <b>6179</b>               | <b>1683</b>             | <b>135</b>         |

Svaz českých potápěčů a Svaz potápěčů Moravy a Slezska jsou členy Sdružení sportovních svazů České republiky, které sdružuje celkem 15 členských sportovních svazů

## **2.2. Informace o činnosti a sportovních výsledcích**

Na území České republiky jsou kluby a členové registrováni v rámci Svazu českých potápěčů a Svazu potápěčů Moravy a Slezska.

Pravidelně jsou organizována mistrovství a přebory České republiky a reprezentanti se účastní mistrovství Evropy a světa juniorů i seniorů v těchto disciplínách:

- **orientační potápění,**
- **plavání s ploutvemi a distanční plavání s ploutvemi,**
- **podvodní ragby,**
- **podvodní hokej,**
- **spearfishing (lov na nádech),**
- **fotografování a filmování pod vodou**
- **freediving (nádechové potápění).**

Členské svazy Svazu potápěčů České republiky zajišťují členům v klubech potřebné podmínky pro sport a poskytuje výhody. Zajišťují organizační, finanční a informační management, legislativní podporu, úrazové pojištění, instruktory v systému CMAS a trenéry. Svazy poskytují svým klubům, tj. potápěčům výhody, mezi které patří například zapůjčení kompresorů, potápěčské výstroje a záchranných pomůcek. Kluby mohou využívat výcviková střediska, podvodní polygony, plošiny, kesony a plnicí stanice.

Členské svazy Svazu potápěčů České republiky, tj. SČP a SPMS organizují a provozují potápěčský sport jako veřejně prospěšnou činnost a zajišťují podmínky pro sportovní reprezentaci ČR. Provádí potápěčský výcvik svými instruktory, pracují s dětmi a mládeží, provozují výcvikové základny mládeže, organizují celostátní a mezinárodní potápěčské soutěže, pomáhají ochraně životního prostředí při přírodních a jiných katastrofách, zajišťují vzdělávací, školící, osvětovou a veřejně kulturní činnost v oblasti potápění.

## Přehled výsledků reprezentace Svazu potápěčů ČR v roce 2018

Reprezentace SPČR je složena ze závodníků SČP a SPMS

| <b>Medailová umístění reprezentace SPČR na MS, MSJ, ME, MEJ a Univerziádě v roce 2018</b> |                                 |          |                |                 |
|---|---------------------------------|----------|----------------|-----------------|
| soutěž  | země                            | datum    | počet zemí     |                 |
| <b>ME OP</b>  | <b>HUN</b>                      |          | <b>8</b>       | <b>12</b>       |
|   |                                 |          | Umístění       | Počet na startu |
| MONK ženy   | Dvořáková                       | Zuzana   | 2              | 10              |
| MONK ženy   | Janoušková                      | Kristýna | 2              | 10              |
| Hvězda muži   | Němeček                         | Jakub    | 2              | 28              |
| Hvězda ženy   | Dvořáková                       | Zuzana   | 2              | 23              |
| Tyče ženy   | Dvořáková                       | Zuzana   | 1              | 23              |
| Tyče muži   | Šmejkal                         | Martin   | 3              | 28              |
| M-kurz muži   | Němeček                         | Jakub    | 3              | 27              |
| M-kurz ženy   | Dvořáková                       | Zuzana   | 1              | 22              |
| Paralel ženy  | Dvořáková                       | Zuzana   | 3              | 23              |
| Sjíždění muži   | Němeček Šmejkal Valníček Kašpar |          | 3              | 8               |
| <b>MEJ OP</b>   | <b>HUN</b>                      |          | <b>8</b>       | <b>9</b>        |
|   |                                 |          | Umístění       | Počet na startu |
| Hvězda muži   | Pilný                           | Lukáš    | 2              | 11              |
| <b>MEJ PP</b>   | <b>TUR</b>                      |          | <b>7</b>       | <b>18</b>       |
|   |                                 |          | Umístění       | Počet na startu |
| 100 BF muži   | Klimpar                         | Jakub    | 3              | 21              |
| 100 RP muži   | Kovařík                         | Jakub    | 1              | 19              |
| 50 RP muži  | Kovařík                         | Jakub    | 1              | 29              |
| <b>Univerziáda</b>  | <b>SRB</b>                      |          | <b>7</b>       | <b>16</b>       |
|   |                                 |          | Umístění       | Počet na startu |
| 100 BF muži   | Jarolím                         | Jakub    | 2              | 18              |
| 200 PP ženy   | Sládečková                      | Barbora  | 3              | 17              |
| 50 BF muži  | Jarolím                         | Jakub    | 2              | 17              |
| 200 BF muži   | Jarolím                         | Jakub    | 2              | 16              |
| <b>MS APN bazén</b>   | <b>ITA</b>                      |          | <b>6</b>       | <b>22</b>       |
|   |                                 |          | Umístění       | Počet na startu |
| STA   | Šuranská                        | Kateřina | 1              | 17              |
| <b>Medaile</b>  |                                 |          | <b>zlato</b>   | <b>5</b>        |
|   |                                 |          | <b>stříbro</b> | <b>8</b>        |
|   |                                 |          | <b>bronz</b>   | <b>6</b>        |
| <b>Celkem medailí</b>   |                                 |          |                | <b>19</b>       |



### **3. Ekonomické údaje**

#### **3.1. Hospodářský výsledek za rok 2018**

Svaz potápěčů České republiky je spolek hospodařící dle zákonných předpisů a zásad pro neziskové subjekty a v souladu se stanovami SPČR. Ve smyslu požadavku na účetnictví neziskových organizací je Výkaz zisku a ztráty rozlišen na hlavní (nezdaňovanou) a vedlejší tzv. hospodářskou (zdaňovanou) činnost v oblasti vykazovaných nákladů a výnosů. Celkově je hospodaření SPČR dáno součtem výsledků hospodaření v hlavní a vedlejší činnosti. V roce 2018 mělo SPČR pouze činnost hlavní (nezdaňovanou).

Účetnictví SPČR bylo smluvně vedeno účetní v souladu s příslušnými zákonnými předpisy. SPČR jako právnická osoba podává každoročně přiznání k dani z příjmu. Pro zprávu o hospodaření SPČR byly použity roční účetní výkazy a podaná přiznání k dani z příjmu právnických osob za r. 2018.

Účetně byl vykázán hospodářský výsledek –59 tis. Kč.

Účetní výkazy Rozvaha aktiv a pasiv k 31.12.2018 a Výkaz zisku a ztráty za rok 2018 zpracované k roční účetní závěrce hospodaření Svazu potápěčů České republiky za rok 2018 jsou uvedeny na dalších stranách této Výroční zprávy.

## 3.2. Účetní výkazy k 31. 12. 2018

### Výkaz zisku a ztráty za rok 2018

Dle vyhlášky č. 504/2002 Sb.

### VÝKAZ ZISKU A ZTRÁTY pro nevýdělečné organizace

ke dni: 31.12.2018 (v celých tisících Kč)

IČ: 00537225

Název a sídlo účetní jednotky

Svaz potápěčů České republiky, z.s.

Na Strži 1837

Praha 4

14000

Právní forma účetní jednotky

SPOLEK

Předmět podnikání

Sportovní činnosti

v plném rozsahu

Sestaveno dne: 19.3.2019

Osoba odpovědná za účetnictví (jméno a podpis)

Jana Štolcová

Osoba odpovědná za účetní závěrku (jméno a podpis)

MUDr. Pavel Macura

tel.: 241445803 linka:

Podpisový záznam

| Označení | NÁKLADY   | Hlavní čin. | Hosp. čin. | Celk. čin. |
|----------|---|-------------|------------|------------|
| A. I.    | Spotřeb. nákupy a nakupované služby (A.I.1. až A.I.6.)          | 10 456      | 0          | 10 456     |
| 1.       | Spotřeba materiálu, energie a ostat. neskladovaných dodávek     | 795         | 0          | 795        |
| 3.       | Opravy a udržování  | 34          | 0          | 34         |
| 4.       | Náklady na cestovné   | 297         | 0          | 297        |
| 6.       | Ostatní služby  | 9 330       | 0          | 9 330      |
| A.III.   | Osobní náklady (A.III.10. až A.III.14.)                         | 984         | 0          | 984        |
| 10.      | Mzdové náklady  | 946         | 0          | 946        |
| 11.      | Zákonné sociální pojištění                                      | 37          | 0          | 37         |
| 12.      | Ostatní sociální pojištění                                      | 1           | 0          | 1          |
| A. V.    | Ostatní náklady (A.V.16. až A.V.22.)                            | 51          | 0          | 51         |
| 19.      | Kurové ztráty   | 22          | 0          | 22         |
| 22.      | Jiné ostatní náklady  | 29          | 0          | 29         |
| A. VI.   | Odp., prod. maj., tv. a použ. rezerv ( A.VI.23. až A.VI.27.)    | 60          | 0          | 60         |
| 23.      | Odpisy dlouhodobého majetku                                     | 60          | 0          | 60         |
|          | NÁKL. CELK. (A.I.+A.II.+A.III.+A.IV.+A.V.+A.VI.+A.VII.+A.VIII.) | 11 551      | 0          | 11 551     |
| Označ.   | VÝNOSY  | Hlavní čin. | Hosp. čin. | Celk. čin. |
| B. I.    | Provozní dotace (B.I.1.)  | 11 344      | 0          | 11 344     |
| 1.       | Provozní dotace   | 11 344      | 0          | 11 344     |
| B. II.   | Přijaté příspěvky (B.II.2. až B.II.4.)                          | 57          | 0          | 57         |
| 3.       | Přijaté příspěvky (dary)  | 57          | 0          | 57         |
| B.III.   | Tržby za vlastní výkony a za zboží                              | 26          | 0          | 26         |
| B. IV.   | Ostatní výnosy (B.IV.5. až B.IV.10.)                            | 65          | 0          | 65         |
| 8.       | Kurové zisky  | 5           | 0          | 5          |
| 10.      | Jiné ostatní výnosy   | 60          | 0          | 60         |
|          | VÝNOSY CELKEM (B.I.+B.II.+B.III.+B.IV.+B.V.)                    | 11 492      | 0          | 11 492     |
| C.       | Výsledek hospodaření před zdaněním                              | -59         | 0          | -59        |
| D.       | Výsledek hospodaření po zdanění                                 | -59         | 0          | -59        |

## Rozvaha aktiv a pasiv ke dni 31. 12. 2018

**ROZVAHA pro nevýdělečné organizace** v plném rozsahu

ke dni: 31.12.2018 (v celých tisících Kč)

IČ: 00537225

Název a sídlo účetní jednotky

Svaz potápěčů České republiky, z.s.

Na Strži 1837

Praha 4

14000

Právní forma účetní jednotky

SPOLEK

Předmět podnikání

Sportovní činnosti

Dle vyhlášky č. 504/2002 Sb.

Sestaveno dne: 19.3.2019

Osoba odpovědná za účetnictví (jméno a podpis)

Jana Štolcová

Osoba odpovědná za účetní závěrku (jméno a podpis)

MUDr. Pavel Macura

tel.: 241445803 linka:

Podpisový záznam

| Označ.   |   | Začátek obd. | Konec obd. |
|----------|---|--------------|------------|
| Označ.   | AKTIVA  |              |            |
| A.       | Dlouhodobý majetek celkem (A.I.+A.II.+A.III.+A.VI.)                 | 464          | 404        |
| A.II.    | Dlouhodobý hmotný majetek celkem (souč. A.II.1. až A.I.10.)         | 571          | 571        |
| 4.       | Hmotné movité věci a jejich soubory                                 | 571          | 571        |
| A. IV.   | Oprávký k dlouhodobému majetku celkem (souč. A.IV.1. až A.IV.11.)   | -107         | -167       |
| 7.       | Oprávký k samostat. hmot. movit. věcem a souborům hmot. movit. věcí | -107         | -167       |
| B.       | Krátkodobý majetek celkem (B.I.+B.II.+B.III.+B.VI.)                 | 24           | 282        |
| B. II.   | Pohledávky celkem (souč. B.II.1. až B.II.19.)                       | 5            | 0          |
| 4.       | Poskytnuté provozní zálohy  | 5            | 0          |
| B.III.   | Krátkodobý finanční majetek celkem (souč. B.III.1. až B.III.7.)     | 19           | 271        |
| B.III.1. | Peněžní prostředky v pokladně                                       | 13           | 14         |
| 3.       | Peněžní prostředky na účtech  | 6            | 257        |
| B. IV.   | Jiná aktiva celkem (souč. B.IV.1. až B.IV.2.)                       | 0            | 11         |
| B. IV.1. | Náklady příštích období   | 0            | 11         |
|          | AKTIVA CELKEM (A. + B.)   | 488          | 686        |
| Označ.   | PASIVA  |              |            |
| A.       | Vlastní zdroje celkem (A.I.+A.II.)                                  | 488          | 373        |
| A. I.    | Jmění celkem (souč. A.I.1. až A.I.3.)                               | 536          | 432        |
| A. I. 1. | Vlastní jmění   | 536          | 432        |
| A. II.   | Výsledek hospodaření celkem (souč. A.II.1. až A.II.3.)              | -48          | -59        |
| 1.       | Účet výsledku hospodaření   | -48          | -59        |
| B.       | Cizí zdroje celkem (B.I.+B.II.+B.III.+B.VI.)                        | 0            | 313        |
| B.III.   | Krátkodobé závazky celkem (souč. B.III.1. až B.III.23.)             | 0            | 302        |
| B.III.1. | Dodavatelé  | 0            | 231        |
| 4.       | Ostatní závazky   | 0            | 11         |
| 5.       | Zaměstnanci   | 0            | 48         |
| 7.       | Závazky k institucím soc. zabezpečení a veř. zdrav. poj.            | 0            | 3          |
| 9.       | Ostatní přímé daně  | 0            | 9          |
| B. IV.   | Jiná pasiva celkem (souč. B.IV.1. až B.IV.2.)                       | 0            | 11         |
| 2.       | Výnosy příštích období  | 0            | 11         |
|          | PASIVA (A. + B.)  | 488          | 686        |

## 4. Kontakty

**Svaz potápěčů České republiky**

IČO: 00537225

DIČ: CZ00537225

tel: 241 445 803, 603 419 283

č.účtu: 107-8365980247/0100

**Adresa:**

Na Strži 9/1837

Praha 4

140 00

**web:** [www.svazpotapecu.cz](http://www.svazpotapecu.cz)

**email:** [diver@svazpotapecu.cz](mailto:diver@svazpotapecu.cz)

## 5. Podpis statutárního zástupce SPČR



SVAZ POTÁPĚČŮ  
ČESKÉ REPUBLIKY, z.s.  
Na Strži 9, 140 00 Praha 4  
IČ:00537225, DIČ:CZ00537225  
-1-

.....

MUDr. Pavel Macura – statutární zástupce